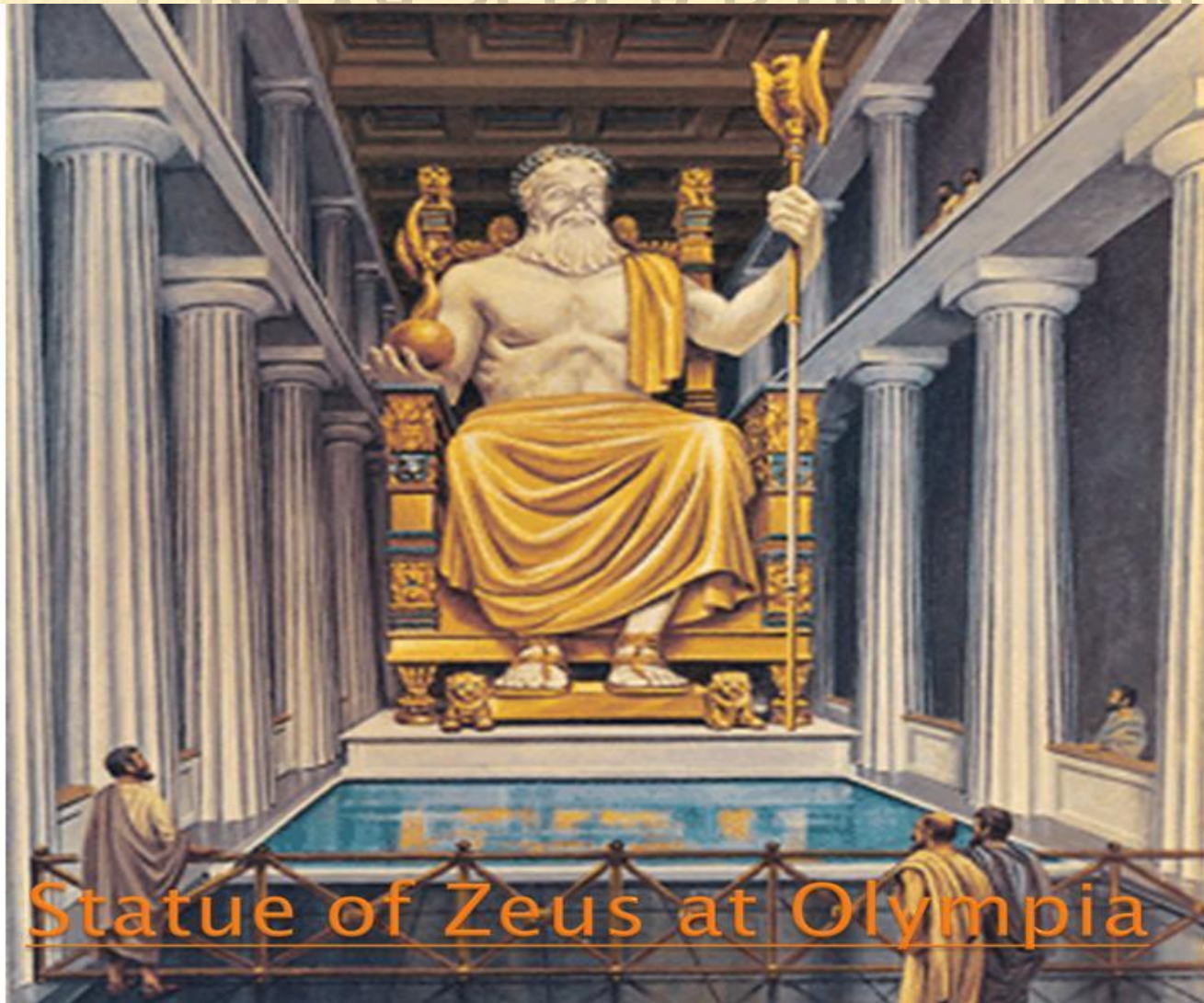


# СТАТУЯ ЗЕВСА В ОЛИМПИИ



Statue of Zeus at Olympia

## ЦЕЛЬ:

---

- ✘ Узнать о более подробно о статуи Зевса

# ЗАДАЧИ:

---

- ✘ получить из разных источников информацию о статуи Зевса;
- ✘ обработать полученный материал;
- ✘ создать слайдовую презентацию;
- ✘ подготовиться к защите своей работы

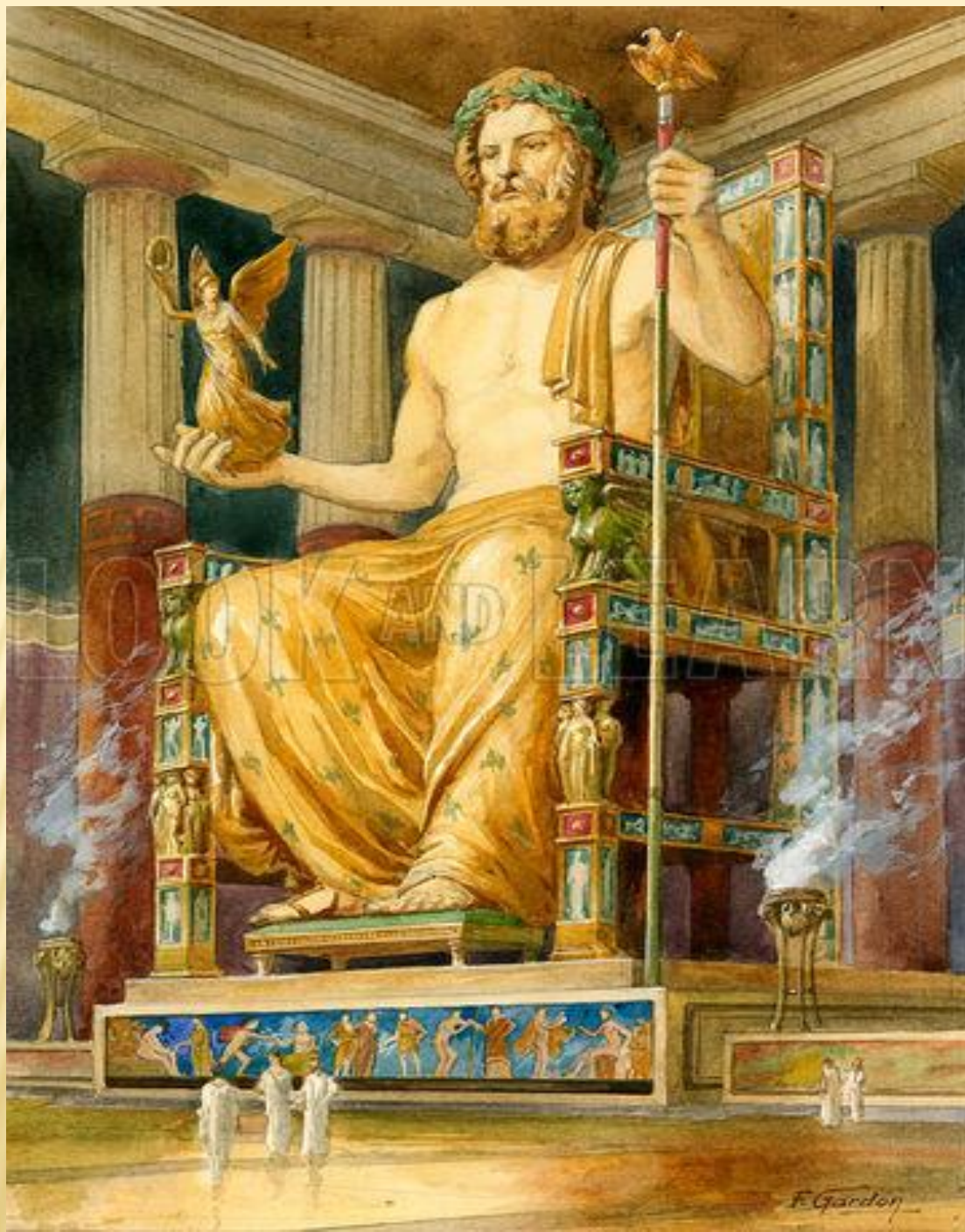
Статуя Зевса – это третье чуда света, которое, к сожалению, до наших дней не сохранилось. Располагалась она в Олимпии – древнегреческом городе, в 150 км к западу от Афин - высота которой по разным данным составляла от 12 до 17 метров. 200 кг золота ушло на изготовление этой конструкции. В денежном эквиваленте стоимость ее можно оценить более чем в 8 млн долларов.



---

БОЖЕСТВО, ПОЧИТАЕМОЕ ОЛИМПИЙЦАМИ, ЗАНИМА  
ИЗГОТОВЛЕННЫЙ ИЗ ЧЕРНОГО ДЕРЕВА, ДРАГОЦЕННЫ  
КАМНЕЙ, ЗОЛОТА И СЛОНОВОЙ КОСТИ ТРОН.

ВЕТВИ ОЛИВКОВОГО ДЕРЕВА ВЕНЧАЛИ ГОЛОВУ  
ГРОМОВЕРЖЦА. ЭТО БЫЛ СИМВОЛ МИРОЛЮБИЯ. САМ  
СТАТУЯ ЗЕВСА В ОЛИМПЦИИ ВЫПОЛНЕНА ИЗ СЛОНОВО  
КОСТИ РОЗОВОГО ЦВЕТА, ПОЭТОМУ КАЗАЛАСЬ ЖИВО  
ГРОМОВЕРЖЕЦ В ОДНОЙ РУКЕ ДЕРЖАЛ ФИГУРУ  
БОГИНИ НИКИ, А ВТОРОЙ ОПИРАЛСЯ О  
ДЕКОРИРОВАННЫЙ ЗОЛОТЫМ ОРЛОМ СКИПЕТР.

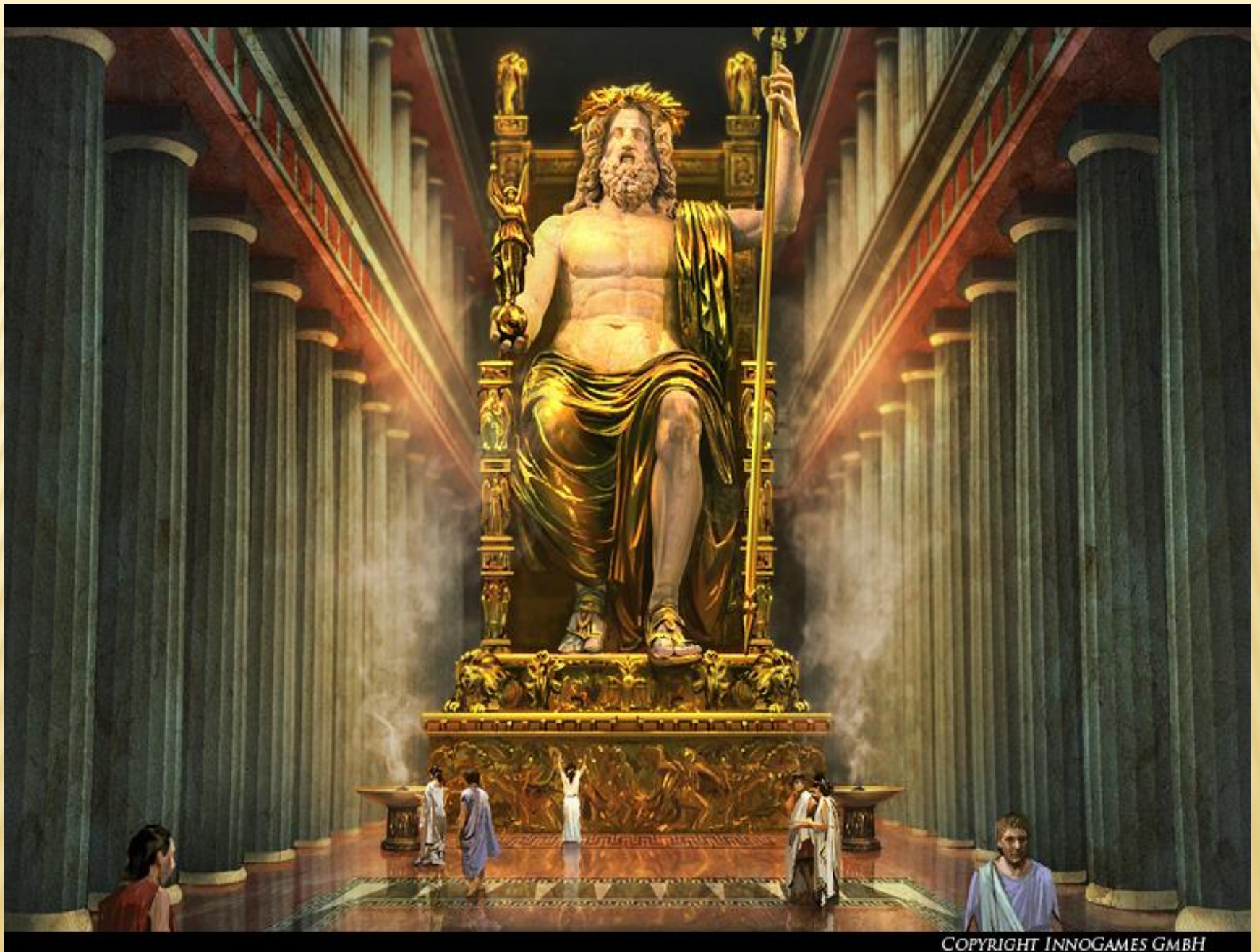


НА ТРОНЕ ВЕЛИЧЕСТВЕННЫЙ ЗЕВС ВОССЕДАЛ  
ОБНАЖЕННЫМ ПО ПОЯС, ОДНАКО НИЖНЯЯ  
ЧАСТЬ ТЕЛА ЕГО БЫЛА ПРИКРЫТА ЗОЛОТОЙ  
НАКИДКОЙ, КОТОРУЮ УКРАШАЛИ РИСУНКИ  
ЖИВОТНЫХ И ЦВЕТОВ. НА СКАМЬЕ СТОЯЛИ  
НОГИ БОГА. НА ПЬЕДЕСТАЛ БЫЛ УСТАНОВЛЕН  
ТРОН. РАЗМЕРЫ ПЬЕДЕСТАЛА ТАКЖЕ  
ВПЕЧАТЛЯЛИ (9,5Х6,5 М.). ТАКОВА СТАТУЯ  
ЗЕВСА В ОЛИМПИИ.





**ТРОН ПОКРЫВАЛИ СОДЕРЖАЩИЕ  
МИФОЛОГИЧЕСКИЕ СЦЕНЫ ИЗОБРАЖЕНИЯ.  
ПО ЧЕТЫРЕ БОГИНИ НИКИ БЫЛО НА НОЖКАХ  
ТРОНА. НА СОЕДИНЯВШИХ ИХ ПЕРЕКЛАДИНАХ  
ИЗОБРАЖАЛИСЬ СЦЕНЫ ВОЙН ИЛИ  
СПОРТИВНЫХ СОРЕВНОВАНИЙ.**



У ПОДНОЖИЯ СТАТУИ ПО РАСПОРЯЖЕНИЮ ФИДИЯ  
ОБУСТРОИЛИ БАССЕЙН. ОН БЫЛ НАПОЛНЕН СНАЧАЛА  
ВОДОЙ, А ПОТОМ ОЛИВКОВЫМ МАСЛОМ (СВЕРХУ).  
ПРОНИКАВШИЙ ЧЕРЕЗ ОТКРЫТЫЕ ДВЕРИ И  
НИСПАДАВШИЙ НА БАССЕЙН СВЕТ ОТРАЖАЛСЯ В  
МАСЛЯНИСТОЙ ГЛАДИ, ОКУТЫВАЯ ТАИНСТВЕННО  
ПЛЕЧИ И ЛИЦО СКУЛЬПТУРЫ. ИЗ-ЗА РЕГУЛЯРНОЙ  
ТЩАТЕЛЬНОЙ ОБРАБОТКИ ОЛИВКОВЫМ МАСЛОМ  
ВСЯ ФИГУРА БОГА БЛЕСТЕЛА. ДЕЛАЛОСЬ ЭТО ДЛЯ  
ТОГО, ЧТОБЫ ИЗБЕЖАТЬ ПОЯВЛЕНИЯ НА СЛОНОВОЙ  
КОСТИ ТРЕЩИН, ПОСКОЛЬКУ МАТЕРИАЛ ЭТОТ ЧУТКО  
РЕАГИРОВАЛ НА ВЛАЖНОСТЬ.



**В ЦЕЛОМ ПОЧТИ 800 ЛЕТ ПРИХОЖАН ХРАМА РАДОВАЛА СТАТУЯ ЗЕВСА. ОДНАКО, КОГДА У ВЛАСТИ ОКАЗАЛСЯ РИМСКИЙ ИМПЕРАТОР ФЕОДОСИЙ I, ПРИНЯВШИЙ ХРИСТИАНСКУЮ ВЕРУ, В ОЛИМПИИ СПОРТИВНЫЕ СОРЕВНОВАНИЯ БЫЛИ ЗАПРЕЩЕНЫ, ПОСКОЛЬКУ СЧИТАЛИСЬ ЯЗЫЧЕСКИМ МЕРОПРИЯТИЕМ. ПО ЭТОЙ ЖЕ ПРИЧИНЕ БЫЛ ЗАКРЫТ В СЕРЕДИНЕ 3 ВЕКА Н. Э. ХРАМ ЗЕВСА**



СВИРЕПСТВОВАЛИ МАРОДЕРЫ, ОБДИРАЯ ЗОЛОТО, ДРАГОЦЕННЫЕ КАМНИ И СЛОНОВУЮ КОСТЬ, КОТОРОЙ БЫЛА ПОКРЫТА СТАТУА ЗЕВСА. НАДЕЛЕННЫЕ ВЛАСТЬЮ ЛИЦА ПРИНЯЛИ РЕШЕНИЕ СОХРАНИТЬ ЕЕ. ТАК, В 363 ГОДУ БЫЛА ПЕРЕМЕЩЕНА В КОНСТАНТИНОПОЛЬ СТАТУА ЗЕВСА ОЛИМПИЙСКОГО. ОДНАКО ПРИ ПОЖАРЕ ВО ДВОРЦЕ РИМСКОГО ИМПЕРАТОРА В 5 ВЕКЕ ЭТО ТВОРЕНИЕ ФИДИЯ СГОРЕЛО.





# ИСТОЧНИКИ ИНФОРМАЦИИ

- ✘ *Рег Кокс, Нейл Моррис. Семь чудес света. — Москва, 1997.*
- ✘ <http://ru.wikipedia.org/wiki/>
- ✘ <http://lifeglobe.net/entry/1616>